



# CHIAVETTA INTERNET ONDA MT503HS

Manuale Utente



*Hi-speed*

# *CHIAVETTA INTERNET MT503HS 7.2 MEGA UMTS/EDGE - HSDPA*

## *Manuale Utente* *Rev 1.4*

## INDICE

1. Introduzione Chiavetta Internet USB .....	3
1.1 Introduzione.....	3
1.2 Avvertenze e note.....	3
1.3 Utilizzo .....	4
1.4 Requisiti di sistema.....	4
1.5 Funzioni .....	4
2 Installazione.....	6
2.1 Contenuto della scatola.....	6
2.2 Descrizione componenti modem .....	6
2.3 Installazione software .....	6
2.4 Installazione Hardware .....	10
2.4.1. Inserire la SIM nella Chiavetta Internet.....	10
2.4.2. Collegare la Chiavetta Internet al computer .....	11
2.5 Avvio del software .....	11
2.6 Disinstallazione del software .....	12
2.7 Rimozione sicura dell'hardware .....	12
3 Funzioni e operazioni .....	13
3.1 Introduzione all'interfaccia.....	13
3.1.1 Interfaccia principale .....	13
3.1.2 Descrizione delle mini icone.....	13
3.2 Connessione a Internet.....	15
3.3 Messaggi.....	17
3.3.1 Leggere SMS .....	17
3.3.2 Creare nuovo SMS.....	18
3.3.3 Guida alla sezione SMS.....	19
3.4 Rubrica .....	19
3.5 Impostazioni .....	21
3.5.1 Impostazioni di Sicurezza.....	21
3.5.2 Impostazioni di rete .....	21
3.5.3 Impostazioni profilo.....	23
3.5.4 Impostazioni messaggi.....	24
3.5.5 Avvisi Sonori .....	25
3.5.6 Ripristino Impostazioni .....	26
3.6 Servizi SIM.....	27
3.7 Help .....	28
4. Domande e risposte .....	29
5. Acronimi .....	31

# 1. Introduzione Chiavetta Internet USB

## 1.1 Introduzione

Affinché la vostra Chiavetta Internet MT503HS sia impiegata ed operi correttamente vi invitiamo a leggere attentamente questo manuale prima di utilizzarla. Conservate il manuale per ogni ulteriori impiego futuro.

La Chiavetta Internet MT503HS è un tipo di modem 3G wireless, adatto per le reti GSM/GPRS/EDGE/UMTS/HSDPA. Utilizza l'interfaccia USB per collegarsi facilmente e velocemente al vostro computer, permettendo il collegamento ad internet, L'invio e la ricezione di SMS (riferirsi ai singoli software di connessione) senza vincoli di tempo e di locazione attraverso la rete cellulare dovunque ed in qualunque momento.

Le immagini, i simboli ed il contenuto di questo manuale sono stati pensati per la vostra convenienza e semplicità d'uso. Potrebbero non essere perfettamente allineati con il vostro modem poiché Onda Communication S.p.A. migliora costantemente i propri prodotti.

Onda Communication S.p.A. si riserva pertanto il diritto di aggiornare le specifiche tecniche di questo documento in qualunque momento senza darne avviso preventivo.

## 1.2 Avvertenze e note

Alcuni dispositivi elettronici sono soggetti alle interferenze elettromagnetiche della Chiavetta Internet MT503HS poiché è un trasmettitore/ricevitore radio. Assicurarsi di non interferire con altre apparecchiature prima di utilizzare la Chiavetta Internet MT503HS in determinati luoghi, ad esempio ospedali, aerei, ecc.

Sia il computer portatile che la Chiavetta Internet MT503HS possono interferire con determinate apparecchiature mediche o pacemaker, mantenere una distanza minima di 20 cm quando lo utilizzate e comunque seguire le indicazioni del produttore delle apparecchiature mediche prima dell'utilizzo.

Spegnere la Chiavetta Internet MT503HS (non utilizzarla o lasciarla in funzione) vicino a pompe di benzina o a sostanze chimiche o infiammabili.

Conservare la Chiavetta Internet MT503HS e i suoi accessori lontano dalla portata dei bambini.

Non utilizzare a bordo di aerei; le apparecchiature Wireless potrebbero causare interferenze (attenersi alle attuali leggi in vigore).

L'uso improprio della Chiavetta Internet MT503HS, la manomissione o l'intervento di personale non autorizzato causa la decadenza della garanzia.

Utilizzate accessori originali o accessori autorizzati. L'uso di accessori non autorizzati può influenzare negativamente le prestazioni della vostra Chiavetta Internet MT503HS e violare le normative sui terminali per telecomunicazioni.

Evitate di utilizzare la Chiavetta Internet MT503HS vicino a strutture metalliche o costruzioni che possono emettere onde elettromagnetiche. Altrimenti questo potrebbe

influenzare negativamente la ricezione del segnale.

La Chiavetta Internet MT503HS non è impermeabile quindi mantenerla asciutta e conservatela in un luogo fresco ed asciutto.

Non utilizzare la Chiavetta Internet MT503HS immediatamente dopo repentini cambi di temperature. Si potrebbe formare della condensazione dentro o fuori dal modem, quindi non utilizzatelo fino a che la condensa non evapora.

Custodite con attenzione la Chiavetta Internet MT503HS, non perdetela, piegatela o fategli prendere urti. Potrebbe danneggiarsi.

Rivolgetevi solo a personale qualificato per ogni intervento.

### **1.3 Utilizzo**

La Chiavetta Internet MT503HS di Onda Communication S.p.A. supporta tutti i principali produttori di computer in commercio. HP, IBM, Toshiba, Dell, Acer etc.

### **1.4 Requisiti di sistema**

Sistema Operativo: - Windows® 2000, XP Home, XP Professional (32/64 bit), XP Tablet PC, Vista (32/64 bit), Mac® OS 10.3.x, 10.4.x, da 10.5.1 a 10.5.5, Linux Ubuntu 7.10, Fedora 8, Debian 4.0.

#### Porta USB

<u>Configurazione (consigliata)</u> CPU	Pentium III o superiore
Hard Disk	20MB o superiore
RAM	128MB o superiore

#### Software Connessione MT503HS Alice MOBILE

#### Carta SIM

#### Web Browser per la navigazione in Internet

Le prestazioni del modem possono essere influenzate se la configurazione del PC non presenta tali requisiti.

### **1.5 Funzioni**

Funzioni supportate: trasmissione dati, SMS e gestione rubrica (solo su sistema operativo Windows). Supporto memoria esterna MicroSD (fino a 4GB).

## 1.6 Specifiche

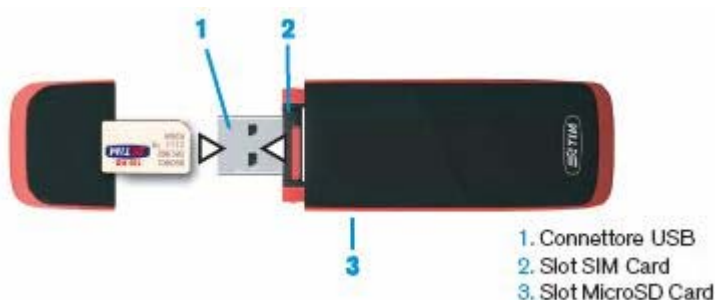
Reti	HSDPA/UMTS/EDGE/GPRS/GSM
Frequenze	UMTS 2100MHz: 1920 MHz-1980 MHz/2110 MHz-2170 MHz (Up/Down-Link)
	GSM/GPRS/EDGE 900MHz: 880 MHz-915 MHz/925 MHz-960 MHz (Up/Down-Link)
	GSM/GPRS/EDGE 1800MHz: 1710 MHz-1785 MHz/1805 MHz-1880 MHz (Up/Down-Link)
	GSM/GPRS/EDGE 1900MHz: 1850 MHz-1910 MHz/1930 MHz-1990 MHz (Up/Down-Link)
Dimensioni	88x28x14 mm
Peso	30g
Velocità trasmissione dati	In rete HSDPA, velocità massima 7.2 Mbps In rete UMTS, velocità massima 384 Kbps In rete EDGE, velocità massima 236.8 Kbps

## 2 Installazione

### 2.1 Contenuto della scatola

Controllate che il contenuto della scatola del vostro modem comprenda: la Chiavetta Internet, Quick user guide, garanzia, cavo USB, CD Rom con i driver per i sistemi operativi Mac OS e Linux.

### 2.2 Descrizione componenti modem



### 2.3 Installazione software

1. Introdurre la SIM nell'alloggiamento interno come da figura sopra riportata.
2. Con sistema operativo Linux, installare il software dal CD allegato, prima di collegare il modem, confermando ogni passaggio fino a completamento.
3. Collegare il modem al computer tramite il connettore USB, oppure utilizzare il cavo dati in dotazione nella confezione per posizionare la Chiavetta Internet più lontana dal vostro PC. Per una maggiore efficienza, quando usate il cavo dati, si consiglia di collegare al PC entrambe le uscite USB.

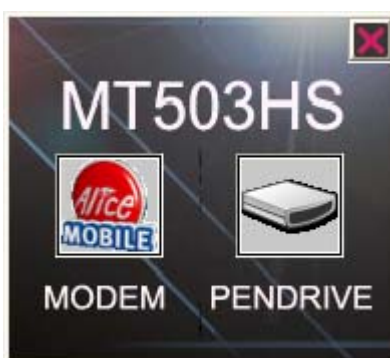
Nel caso in cui non sia possibile usarle entrambe contemporaneamente accertarsi di collegare quella indicata come "Data & Power"<sup>1</sup>.

<sup>1</sup> N.B.: In casi particolari di scarsità di segnale, l'alimentazione da singola porta USB può non essere sufficiente e il modem potrebbe disconnettersi durante la navigazione. In questo caso scollegare il modem e ricollegarlo al PC tramite il cavo dati usando entrambe le uscite USB.

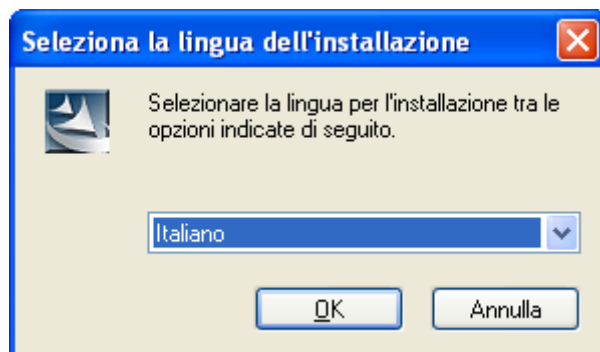
4. Una volta collegato il modem al PC attendere la rilevazione e la relativa installazione automatica del nuovo hardware su PC con sistemi operativi Windows. Nel caso in cui l'installazione automatica non andasse a buon fine si può procedere all'installazione manuale tramite CD, come per Linux e/o Mac OS.
5. Al termine, apparirà l'icona del software di connessione sul desktop del vostro PC e un messaggio che indica il completamento della procedura di installazione. L'operazione può richiedere alcuni minuti.

Di seguito un dettaglio dell'installazione del software Alice MOBILE su Microsoft Windows XP.

Al primo inserimento della chiavetta in una porta USB del PC, dopo alcuni secondi necessari per il riconoscimento della chiavetta da parte del PC, apparirà il pop up qui sotto.



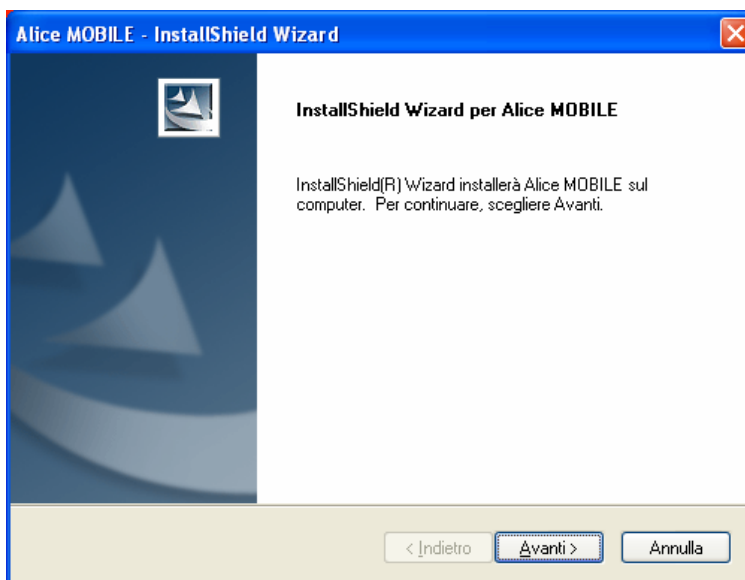
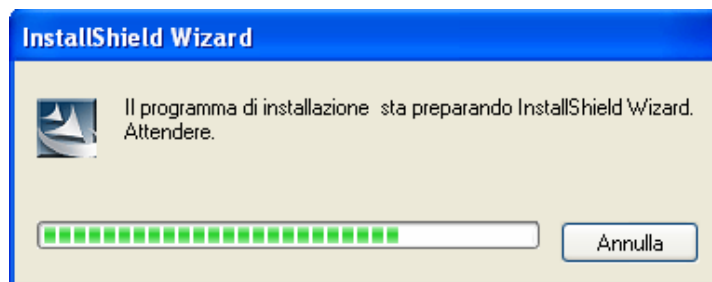
Selezionare MODEM se si desidera installare il software di di connessione della Chiavetta Internet USB e se è inserita le funzioni di una memoria MicroSD, PENDRIVE se si desidera usare solo le funzioni di memoria MicroSD. Se viene scelta la funzione PENDRIVE questo pup up apparirà ad ogni inserimento fino a che non si sarà installato il software di connessione Alice MOBILE.



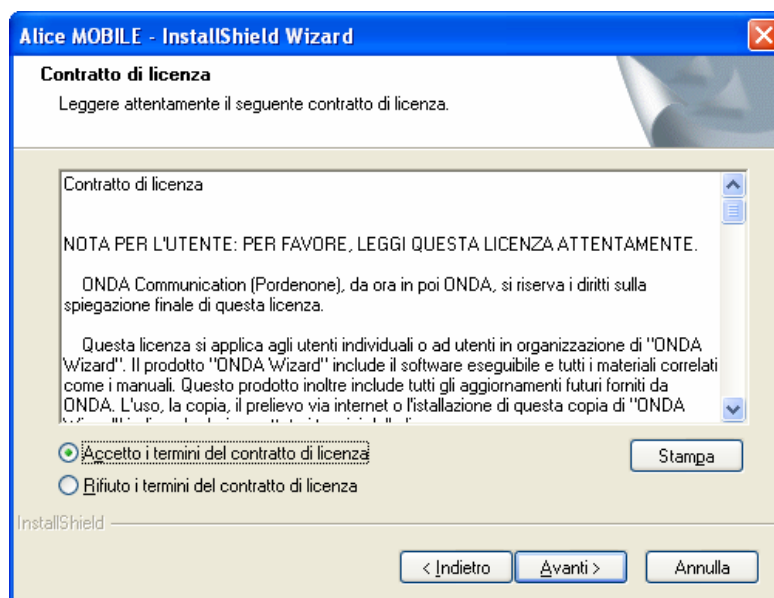
Se Selezionare la lingua desiderata e premere **Avanti** per confermare la scelta,



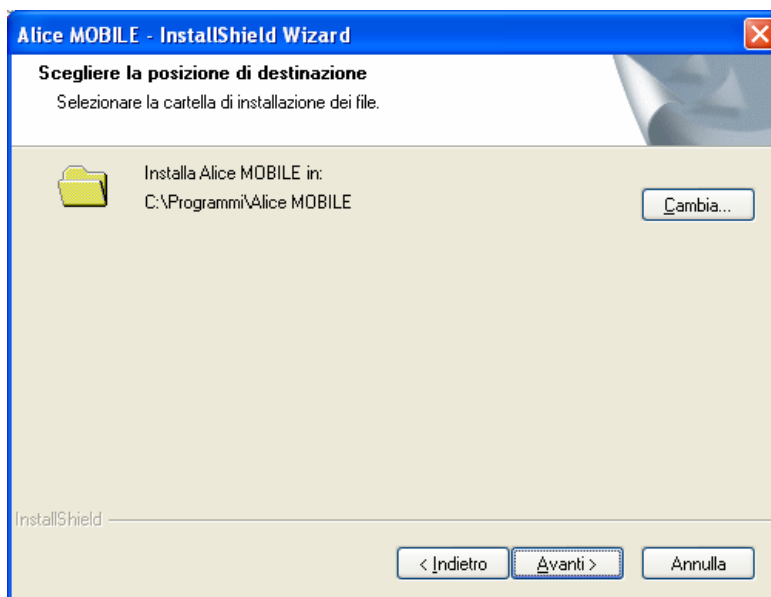
appariranno in sequenza i seguenti messaggi



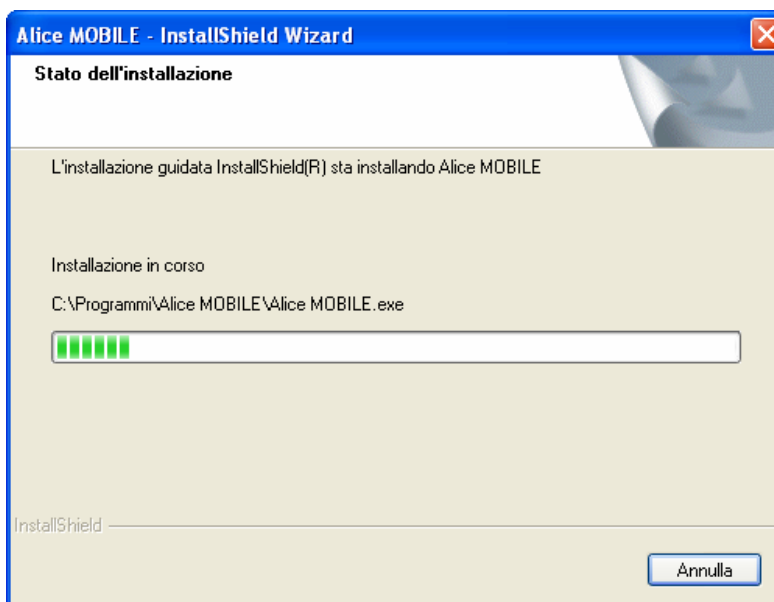
Si raccomanda di chiudere tutte le sessioni di Windows in corso prima di proseguire premendo il tasto **Avanti**.

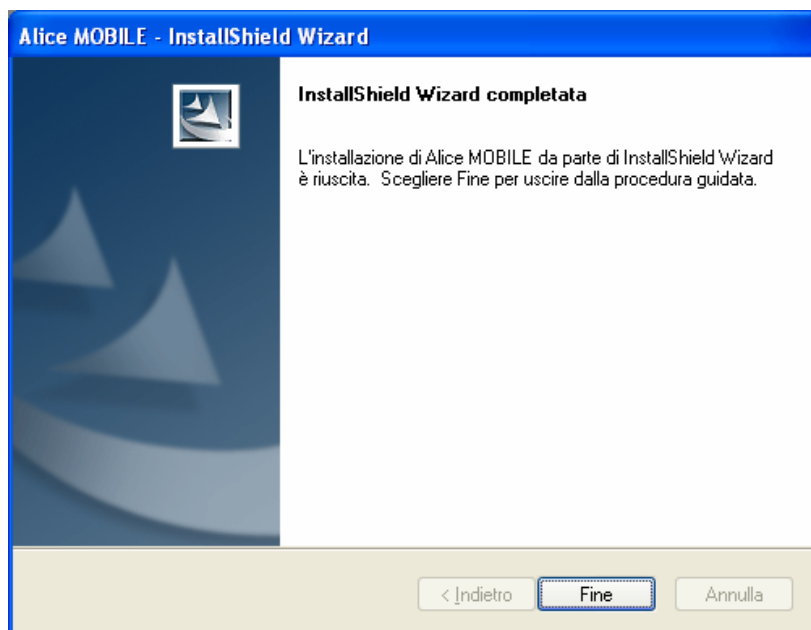


Leggere il Contratto di Licenza e selezionare l'opzione di accettazione della licenza software, quindi premere **Avanti** per continuare con l'installazione.



Accettare l'installazione consigliata o selezionare **Cambia** per cambiare la cartella dove verrà installato il software Connessione Alice MOBILE per la Chiavetta Internet MT503HS.





A questo punto, se l'installazione del software è andata a buon fine, selezionare **Start/Programmi** e vedrete la cartella programmi Alice MOBILE che contiene l'applicazione Alice MOBILE e Disinstalla oltre all'icona sul desktop.



## **2.4 Installazione Hardware**

### **2.4.1. Inserire la SIM nella Chiavetta Internet**

Inserire la carta SIM card nello slot del modem MT503HS come mostrato al paragrafo 2.2. La carta SIM deve supportare i servizi, dati, UMTS, etc. (contattare il proprio Operatore del Servizio per i dettagli).

## 2.4.2. Collegare la Chiavetta Internet al computer

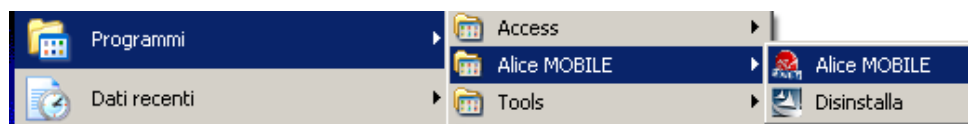
Collegare la Chiavetta Internet al proprio computer mediante il connettore USB, oppure tramite il cavo dati USB contenuto nella confezione se si desidera posizionarla più lontana dal vostro PC.

Il cavo dati è dotato ad una estremità di due connettori USB, uno per l'alimentazione ed il trasferimento dati tra modem e PC ed uno per la sola alimentazione suppletiva. E' preferibile collegare al vostro PC entrambi i connettori USB quando utilizzate il cavo dati per garantire il funzionamento ottimale anche in quelle condizioni di rete in cui la Chiavetta Internet richiede la massima disponibilità di energia. Nel caso siate impossibilitati a farlo collegate solo il cavo Dati & Alimentazione<sup>2</sup>.



## 2.5 Avvio del software

Qualora l'applicativo non sia eseguito automaticamente, una volta installato e connessa la Chiavetta Internet cliccare **Start** → **Programmi** → **Alice MOBILE** → **Alice MOBILE** per avviare l'applicazione.



Oppure cliccare sull'icona sul desktop



<sup>2</sup> N.B.: In casi particolari di scarsità di segnale, l'alimentazione da singola porta USB può non essere sufficiente e il modem potrebbe disconnettersi durante la navigazione. In questo caso scollegare il modem e ricollegarlo al PC tramite il cavo dati usando entrambe le uscite USB.

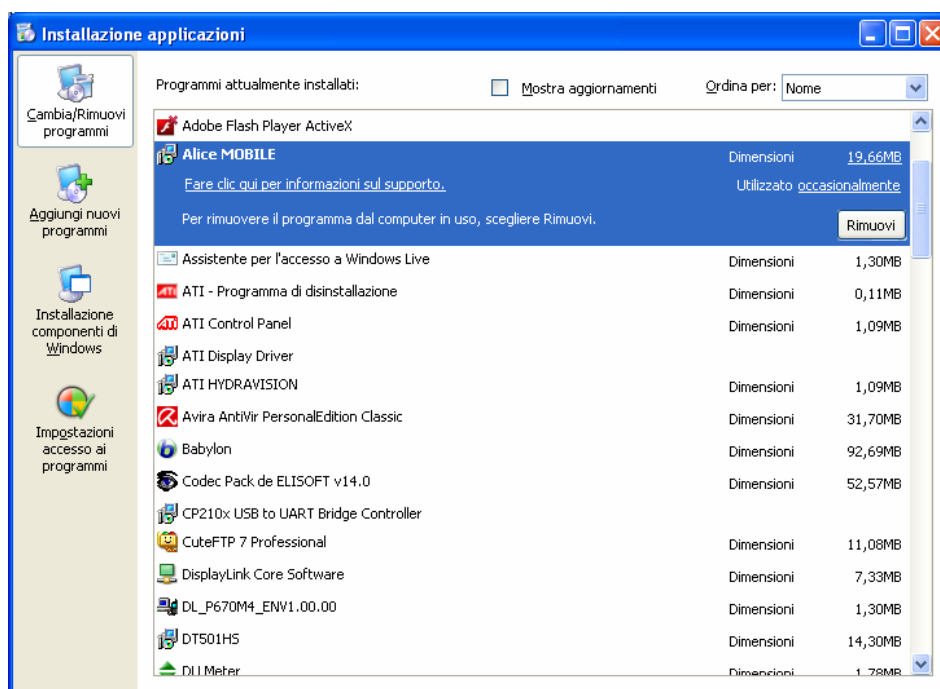
## 2.6 Disinstallazione del software

Per rimuovere il software Alice MOBILE dal vostro computer ed i driver del modem selezionare **Start** → **Programmi** → **Alice MOBILE** → **Disinstalla**.

In caso di problemi, per rimuovere correttamente e completamente il software dal vostro computer utilizzate il pannello di controllo di Windows (per Windows XP)

Prima di ogni operazione chiudere il programma del modem.

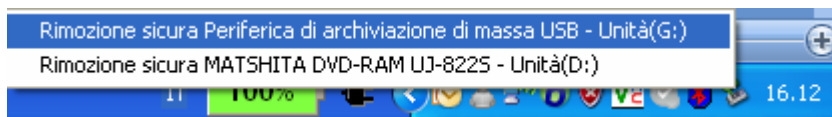
Selezionare Start → Programmi → Pannello di Controllo → Installazione Applicazioni → Alice MOBILE → Rimuovi



Premere **Rimuovi** per procedere alla disinstallazione dei programmi.

## 2.7 Rimozione sicura dell'hardware

Per rimuovere la Chiavetta Internet Onda è consigliabile prima chiudere l'applicazione software e, nel caso di utilizzo in abbinamento ad una memoria MicroSD, effettuare la rimozione sicura dell'hardware:



## 3 Funzioni e operazioni

### 3.1 Introduzione all'interfaccia

#### 3.1.1 Interfaccia principale

Dopo aver installato correttamente il software Alice MOBILE, aprite l'applicazione dall'icona Alice MOBILE che è stata creata automaticamente sul desktop del vostro PC.



L'interfaccia è quindi divisa in tre aree principali dotate di una serie di funzioni.

#### 3.1.2 Descrizione delle mini icone

##### Area Comandi Funzioni

Sono presenti le icone delle varie funzioni; selezionandone una si accede alla funzione corrispondente.



Connessione



Messaggi



Rubrica



Impostazioni



Servizi SIM



Help

## Area Informazioni Sistema

Fornisce informazioni sullo stato del sistema con le seguenti icone:




Indica l'intensità del segnale - fasi da segnale nullo a massimo (5 barre).



Ci sono degli SMS non letti



Visualizza lo stato della connessione, Rosso significa non connesso, mentre verde  significa che la Chiavetta Internet è connessa.



La lettera P significa che è supportato il servizio packet-switch, mentre la lettera C significa che supporta il servizio circuit-switch



Indica che la Chiavetta Internet è collegato al PC, verde collegato correttamente nel computer, rosso non collegato.



Indica se la carta SIM è inserita nel modem; verde inserita e rosso non inserita.



Indica la rete selezionata tipo HSDPA/UMTS/EDGE/GPRS/GSM



Indica l'operatore del servizio in uso

## Area Utente

Fornisce le informazioni relative alle vostre operazioni durante le varie condizioni.

## Descrizione delle mini icone

Riducendo il programma a icona sulla barra delle applicazioni il ricevimento dei dati o delle chiamate/SMS non viene influenzato e appaiono le seguenti icone sulla barra delle applicazioni.



La Chiavetta Internet è in stand by mode



Verde significa che la Chiavetta Internet è collegato al computer, rosso non collegato



Verde significa che la SIM è stata inserita nel modem, rosso non inserita



Assenza segnale di rete



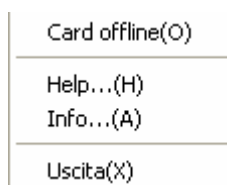
Nuovo messaggio



Verde significa che la Chiavetta Internet è connesso ad Internet

## Utilizzo delle mini icone

Cliccare con il tasto destro del mouse le mini icone ed apparirà il seguente menu



**Card offline (O):** Per spegnere la parte radio della Chiavetta Internet scegliere questa opzione;

**Help... (H):** Per visualizzare l'Help Online;

**Info...(A):** Per visualizzare informazioni sull'hardware e sul software;

**Uscita(X):** Per chiudere l'applicazione e disconnettere la Chiavetta Internet.

## 3.2 Connessione a Internet

Per navigare in Internet con l'aiuto del modem, ricevere SMS durante la navigazione premere l'icona relativa ad **Internet** e il sistema vi chiederà se connettersi immediatamente (con Username e password già memorizzati o da inserire su pop up window), selezionare **Connetti**.





Durante la connessione il display fornirà informazioni relative ai dati trasmessi/ricevuti con relative velocità, tempo di connessione ed altro.

Durante l'utilizzo quando l'indicazione Connesso diventa Disconnesso, si può cancellare la connessione.



Allo stesso tempo l'icona di stato della connessione verrà visualizzata. Con l'utilizzo della connessione alla rete UMTS/GPRS è possibile accedere ad Internet, ricevere email ecc...



Premere l'icona Disconnetti per disconnettersi da Internet, dopo aver effettuato questa operazione appare l'icona di standby.



### 3.3 Messaggi

Per assicurarsi che il servizio funzioni controllare che il numero del Centro Servizi sia stato letto correttamente dalla SIM nelle Impostazioni Messaggi.

Premere l'icona **SMS** per accedere alla finestra relativa dove vengono visualizzati i messaggi presenti nelle cartelle **Inviati, Ricevuti e Bozze** oltre al comando per comporre un **Nuovo Messaggio**.

Ricevuti: Salva gli SMS ricevuti

Inviati: Salva gli SMS inviati

Bozze: Salva i messaggi creati non spediti, questi messaggi vengono salvati sul vostro PC.

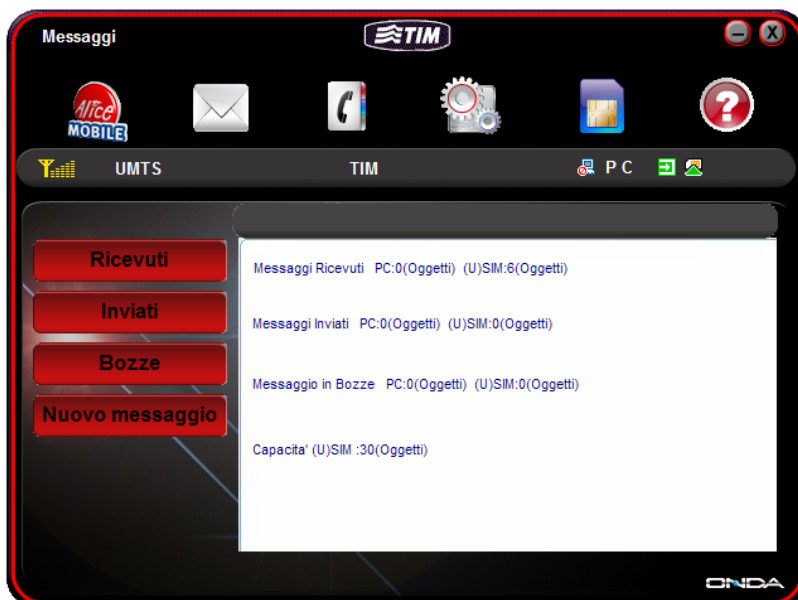
A sinistra sono indicati il numero dei messaggi presenti nella memoria del PC e della carta SIM. La capacità della carta SIM può variare a seconda dell'Operatore di Rete e del tipo utilizzato (32K, 64K, 128K, 256K).



#### 3.3.1 Leggere SMS

Selezionando la cartella **Ricevuti** o l'icona SMS nell'Area Comandi Funzioni si possono leggere i messaggi salvati nella cartella. I messaggi non letti sono segnalati in rosso. Utilizzare i comandi alla base del display per leggere, rispondere, inoltrare, spostare il messaggio da PC a SIM (o viceversa), cancellare, salvare numero o uscire dal menu e

tornare a quello precedente.



### 3.3.2 Creare nuovo SMS

Premere l'icona **Nuovo Messaggio** per inserire il contenuto e il numero di telefono del destinatario. Il numero può essere inserito direttamente o cercato nella rubrica dei contatti. Il destinatario può essere un singolo numero o un gruppo di numeri, nel caso di più destinatari separare i numeri con “,”.

Il numero di caratteri possibili per il testo di un messaggio è di 160. Oltre tale numero di caratteri verrà inviato un messaggio multiplo (fino ad un massimo di 4).

Premere quindi **Invia**, apparirà il messaggio **Inviare?**, il messaggio verrà spedito solo dopo la conferma.

Se l'invio avviene con successo, il messaggio viene salvato automaticamente nella cartella **Inviati**, se fallisce appaiono i messaggi **Invio Fallito** e **Salvare?** Confermare il salvataggio se si vuole salvare il messaggio nelle Bozze per inviarlo in seguito o cancellare per comporre un nuovo messaggio.



Durante la navigazione in Internet si possono inviare SMS se supportato dalla rete, premere **SMS** e procedere come sopra.

### 3.3.3 Guida alla sezione SMS

Le cartelle Inviati, Ricevuti e Bozze hanno a disposizione le seguenti funzioni:

**Leggi:** per vedere le informazioni del messaggio: testo, numero del mittente, data e ora dell'invio.

**Rispondi:** per inviare uno SMS di risposta al mittente.

**Inoltra:** per inviare il messaggio ricevuto ad altri destinatari.

**Sposta:** per spostare il messaggio in un'altra posizione (dalla memoria del PC alla carta SIM e viceversa).

**Cancella:** per eliminare il messaggio selezionato.

**Salva:** per salvare il numero del mittente tra i contatti della rubrica.

**Indietro:** per ritornare alla finestra SMS.

Se la cartella Ricevuti è piena è necessario cancellare alcuni messaggi per riceverne di nuovi.

### 3.4 Rubrica

Selezionare l'icona Rubrica nell'Area Comandi Funzioni per accedere alla finestra relativa, i contatti possono essere salvati sia nel PC sia nella carta SIM; selezionare la Cartella per scegliere se PC o carta SIM. Ogni contatto può contenere le seguenti informazioni: nome, cellulare, telefono ufficio, telefono abitazione, email e l'eventuale gruppo.

#### Nuovo Contatto:

Con il tasto sinistro del mouse selezionare **Nuovo** → **Nuovo Contatto** quindi inserire le informazioni e salvare con **SI**.



### Nuovo Gruppo:

Nella memoria del PC possono essere salvati gruppi di numeri, con il tasto sinistro del mouse selezionare **Nuovo** → **Nuovo Gruppo** ed inserire i numeri che si vogliono raggruppare.



Scegliere i numeri che si vogliono inserire tra quelli visualizzati a destra, premere il tasto destro del mouse, **copia** per salvarli e **incolla** nel gruppo selezionato per copiarli.

E' possibile spostare un contatto da PC alla SIM (e viceversa) semplicemente cliccando su un contatto e trascinandolo nella cartella preferita. Es. cliccando su un contatto che si trova nella SIM e trascinandolo nella cartella PC. In questo modo si ottiene una copia del contatto su PC.

### Altre opzioni:

Se un contatto o un gruppo vengono selezionati è possibile:

**Vedi:** per visualizzare le informazioni relative al contatto o al gruppo.

**Aggiungi:** per aggiungere un contatto

**Cancella:** per eliminare il contatto o il gruppo.

**SMS:** per inviare uno SMS al contatto o al gruppo.

**Salva:** per salvare il contatto o il gruppo nel PC su file di testo. Attenzione: i gruppi verranno salvati nel telefono singolarmente e non come un gruppo.

**Modifica:** per inserire informazioni relative al contatto o al gruppo.

### 3.5 Impostazioni

Per impostare le funzioni del vostro modem MT503HS, della rete, dei messaggi, gli avvisi ecc.

#### 3.5.1 Impostazioni di Sicurezza

Viene visualizzata la seguente finestra principale:



#### **PIN abilitato:**

Se la richiesta del codice PIN è stata precedentemente abilitata la casella sarà selezionata, è possibile modificare PIN per cambiarlo (con **Cambia PIN**).

#### **Backup e Ripristina Rubrica e SMS:**

Se la funzione è attiva è necessario salvare manualmente i dati relativi alle chiamate, Rubrica e SMS. In caso di errore premere Annulla per recuperare i dati precedenti.

#### 3.5.2 Impostazioni di rete

##### **Seleziona Rete:**

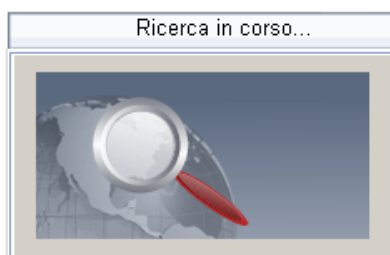
Come facilmente verificabile nella schermata riportata sotto le possibili alternative sono due: Ricerca Automatica e selezione Manuale.



### Seleziona Rete:

**Automatica:** il sistema ricerca automaticamente la rete in base alle informazioni dell'utente e lo stato della rete.

**Manuale:** l'utente seleziona la rete manualmente. Se questa funzione è attiva premendo il tasto destro appare la seguente finestra:



Dopo circa 2 minuti viene visualizzata la lista delle reti disponibili, quelle in verde possono essere utilizzate. Selezionare la rete adatta per effettuare la connessione.



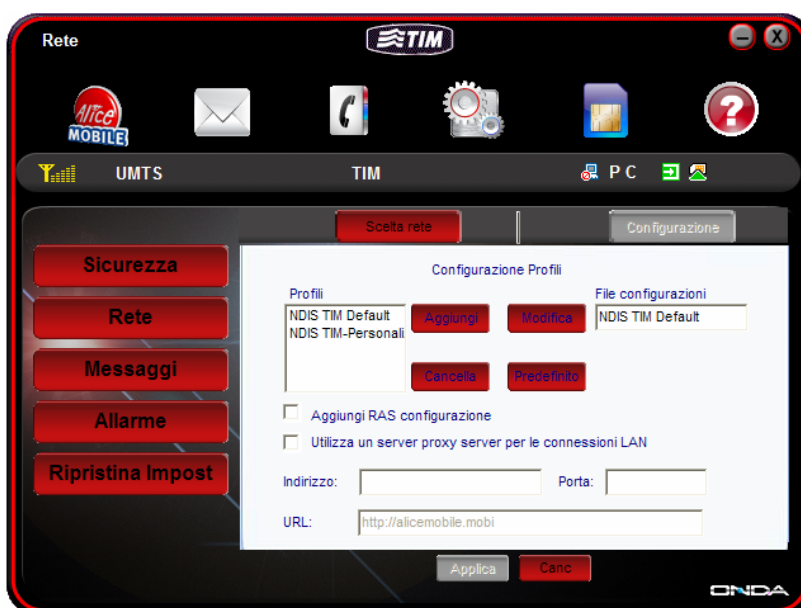
Status operatore	Nome operatore	Simbolo numerico	Tipo rete	
	Attuale	TIM	22201	3G
	Disponibile	TIM	22201	2G
	Vietato	Vodafone IT	22210	3G
	Vietato	Vodafone IT	22210	2G
	Vietato	WIND	22288	2G
	Vietato	3 ITA	22299	3G

### 3.5.3 Impostazioni profilo

#### Utilizzo file preimpostato:

Per assicurare che la Chiavetta Internet funzioni correttamente per la connessione ad Internet è stata già pre-configurata con l'Operatore del Servizio. Viene comunque data la possibilità di creare nuovi profili.

Le informazioni relative alla configurazione includono Nome Profilo, Numero per la Connessione, Nome Utente, Password, APN. Consultare il proprio Operatore per i dati relativi.



#### Descrizione opzioni:

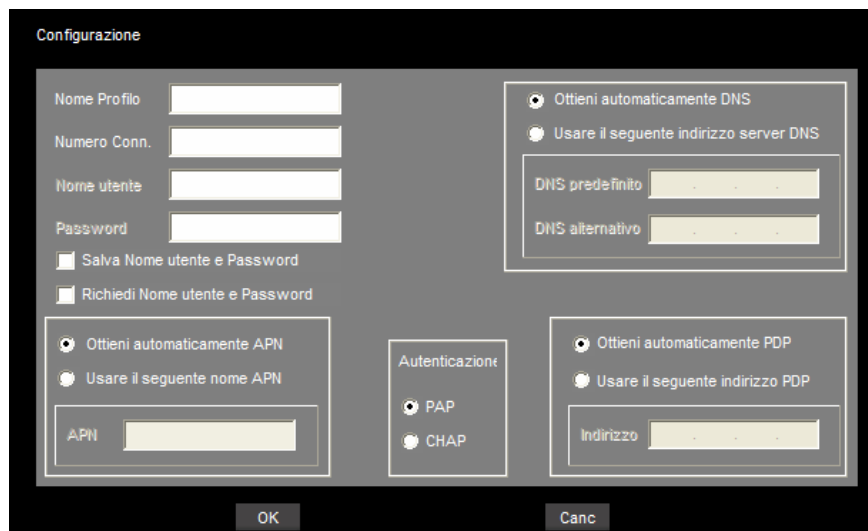
**Aggiungi:** per inserire un nuovo file di configurazione

**Cancella:** per eliminare la configurazione selezionata

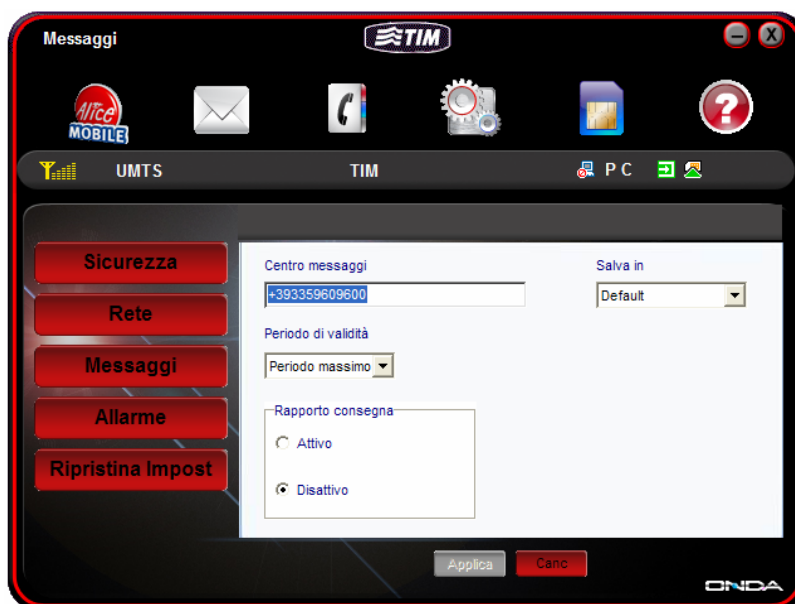
**Modifica:** per visualizzare una configurazione esistente e/o modificarne i parametri.

**Predefinito:** per rendere attiva una delle configurazioni fra le disponibili in lista





### 3.5.4 Impostazioni messaggi

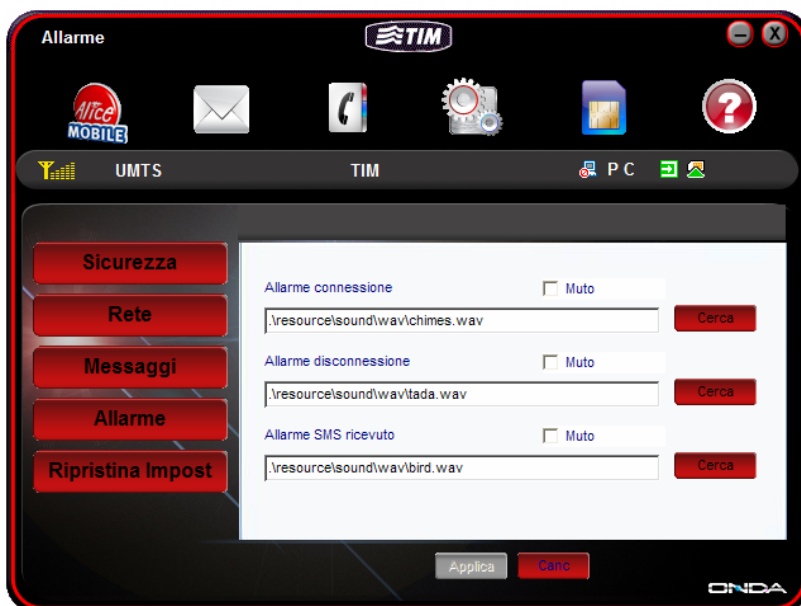


**Centro Messaggi:** il numero del Centro Messaggi relativo alla carta SIM utilizzata viene letto automaticamente. In caso contrario inserire tale numero, fornito dall'Operatore del Servizio.

**Periodo di Validità:** Imposta il tempo di validità del messaggio inviato valido prima di essere recapitato, può essere di 12 ore/un giorno/una settimana/massimo.

**Rapporto di Consegna:** Attivo o Disattivo. Se impostato su Attivo la rete vi informerà sullo stato del messaggio spedito.

### 3.5.5 Avvisi Sonori



Possono essere impostati degli avvisi sonori per Connessione, Disconnessione, Arrivo SMS. Sono supportati i file MP3, WAV e MIDI.

### 3.5.6 Ripristino Impostazioni

Consente di cancellare le variazioni effettuate sulle impostazioni. I contatti della Rubrica ed i messaggi salvati non verranno corrotti.



### 3.6 Servizi SIM

Cliccare sull'icona dei Servizi SIM e sarà visualizzata una lista di tutte le applicazioni disponibili sulla SIM card. Cliccare su una di esse per due volte per selezionarla. In ogni momento cliccare il pulsante "Indietro" per tornare alla schermata precedente.



Cliccare il pulsante "Uscita" per terminare l'applicazione SIM.  
Per maggiori informazioni contattare il vostro operatore di rete.

### **3.7 Help**

Utilizzando la funzione Manuale utente si accede alla guida in linea che vi permette di trovare rapidamente le informazioni cercate.

## 4. Domande e risposte

Se per qualche motivo durante la connessione o l'installazione del software o l'utilizzo normale della Chiavetta Internet MT503HS si presentano dei problemi, leggere attentamente le possibili cause e la risoluzione ai più comuni problemi riscontrati.

Problema	Causa	Soluzione
Dopo aver riavviato il computer non c'è segnale	L'antenna è in posizione inadatta	Modificare la posizione del modem
	Vi trovate in un luogo non coperto dalla rete GSM/GPRS/UMTS come parcheggi sotterranei o gallerie	Spostarsi per ricevere meglio il segnale.
	La Chiavetta Internet non è collegato correttamente	Scollegare la Chiavetta Internet e ricollegarla
	La carta SIM non è inserita correttamente	Scollegare la Chiavetta Internet e reinserire la carta SIM correttamente
Durante l'installazione del modem il PC non la riconosce	Il programma d'installazione del modem non è stato installato correttamente	Avviare prima di tutto il programma d'installazione; inserire quindi la PC Card. Se si utilizza il sistema operativo WIN XP installare i driver seguendo le indicazioni di Windows
	La Chiavetta Internet non è stato collegato correttamente	Riavviare il computer e ricollegare la Chiavetta Internet
	La carta SIM non è inserita correttamente	Reinserire correttamente la carta SIM
Fallimento nell'invio di un messaggio	Il numero del Centro Servizi SMS non è corretto	Dopo aver consultato l'Operatore del Servizio inserire il numero corretto del Centro Servizi
	La rete è satura e non accetta l'invio del messaggio	Riprovare in un secondo momento
Ricezione dati	La posizione dell'antenna non è corretta	Correggere l'angolazione dell'antenna
	La rete è satura e non invia dati	Riprovare in un secondo momento
	Il numero di APN non è corretto	Controllare il numero

<b>Problema</b>	<b>Causa</b>	<b>Soluzione</b>
	La Chiavetta Internet UMTS/GPRS segnala un errore	Per valutare la situazione inserire una carta SIM o una SIM che supporta il GPRS nel modem per connettersi, se non si riesce ad effettuare la connessione allora il problema è causato dalla carta di rete; altrimenti il problema è dovuto dalla rete GPRS/EDGE o UMTS e la connessione con l'Operatore locale avviene immediatamente
	Il tipo di connessione è sbagliato	Selezionare il tipo di connessione adatto alla carta SIM utilizzata
La Chiavetta Internet UMTS/GPRS connesso ad Internet non riesce ad accedere alle pagine web	Dopo la connessione, non c'è il trasferimento dei dati così che non si possono aprire le pagine web	Controllare che la configurazione dell'APN sia corretta.
	Il browser ha dei problemi	Aggiornare il browser o reinstallarlo
	Il sistema operativo è infettato da virus (ad es. Worm Blaster che vi impedisce di aprire qualsiasi pagina web	Utilizzare un Antivirus per neutralizzare le infezioni
	Siete connessi con un'APN che non può connettersi ad Internet	Chiamare il numero APN corretto
La Chiavetta Internet UMTS/GPRS non si connette ad Internet in altri luoghi.	La vostra carta SIM non è abilitata per essere utilizzata in altri Stati	Connettersi con una carta SIM abilitata per il servizio Roaming
Non funzionano gli avvisi sonori	Non è installata una scheda audio sul PC o il volume è troppo basso	Controllare la presenza di una scheda audio oppure alzare il volume
Messaggio "Modem non raggiungibile" all'avvio di Alice MOBILE.	Driver periferiche non aggiornati	Cliccare sulla periferica corrispondente e far partire l'aggiornamento guidato.

## 5. Acronimi

<b>APN</b>	<b>Access Point Name</b>
<b>CSD</b>	<b>Circuit Switch Data Service</b>
<b>DNS</b>	<b>Domain Name Service</b>
<b>EONS</b>	<b>Enhanced Operator Name String</b>
<b>GSM</b>	<b>Global System for Mobile</b>
<b>GPRS</b>	<b>General Packet Radio Service</b>
<b>HSDPA</b>	<b>High Speed Download Packet Access</b>
<b>IP</b>	<b>Internet Protocol</b>
<b>LED</b>	<b>Light Emitting Diode</b>
<b>MicroSD</b>	<b>Micro Secure Digital</b>
<b>MS</b>	<b>Mobile Station</b>
<b>PCMCIA</b>	<b>Personal Computer Memory Card International Association</b>
<b>PIN</b>	<b>Personal Identification Number</b>
<b>PUK</b>	<b>Personal Unblocking Key Code</b>
<b>SIM</b>	<b>Subscriber Identity Module</b>
<b>SMS</b>	<b>Short Message Service</b>
<b>UMTS</b>	<b>Universal Mobile Telecommunications System</b>